

Climatiseur

Manuel de l'utilisateur

AJ***NBDEH

- Merci d'avoir choisi un climatiseur Samsung.
- Avant d'utiliser cet appareil, veuillez lire attentivement le contenu de ce manuel et conservez-le pour pouvoir vous y reporter par la suite.



SAMSUNG

Table des matières

Informations de sécurité	3
Informations de sécurité	3
Aperçu	10
Aperçu de l'appareil extérieur	10
Caractéristiques de fonctionnement	11
Fonctionnement température et humidité	
Nettoyage et entretien	12
Nettoyage et entretien	12
Nettoyage externe de l'unité intérieure • Nettoyage de l'échangeur thermique de l'unité extérieure • Nettoyage du filtre à air • Entretien périodique • Dépannage	
Informations sur le réfrigérant	18
Informations importantes concernant le réfrigérant utilisé	



Les bons gestes de mise au rebut de ce produit (Déchets d'équipements électriques et électroniques)

(Applicable aux pays disposant de systèmes de collecte séparés)

Ce symbole sur le produit, ses accessoires ou sa documentation indique que ni le produit, ni ses accessoires électroniques usagés (chargeur, casque audio, câble USB, etc.) ne peuvent être jetés avec les autres déchets ménagers. La mise au rebut incontrôlée des déchets présentant des risques environnementaux et de santé publique, veuillez séparer vos produits et accessoires usagés des autres déchets. Vous favoriserez ainsi le recyclage de la matière qui les compose dans le cadre d'un développement durable.

Les particuliers sont invités à contacter le magasin leur ayant vendu le produit ou à se renseigner auprès des autorités locales pour connaître les procédures et les points de collecte de ces produits en vue de leur recyclage.

Les entreprises et particuliers sont invités à contacter leurs fournisseurs et à consulter les conditions de leur contrat de vente. Ce produit et ses accessoires ne peuvent être jetés avec les autres déchets.

Pour obtenir des informations sur les engagements environnementaux de Samsung et sur les obligations réglementaires spécifiques au produit (par ex. la réglementation REACH, WEEE), rendez-vous sur : samsung.com/uk/aboutsamsung/samsungelectronics/corporatecitizenship/data_corner.html

Informations de sécurité

Avant d'utiliser votre nouveau climatiseur, veuillez lire attentivement le contenu de ce manuel pour apprendre à utiliser avec efficacité et en toute sécurité les fonctions et fonctionnalités complètes de votre nouvel appareil.






Les instructions suivantes couvrent un certain nombre de modèles et, de ce fait, les caractéristiques de votre climatiseur risquent de varier légèrement de celles décrites dans ce manuel. Pour toute question, n'hésitez pas à appeler le centre de contacts le plus proche ou à rechercher les informations dont vous avez besoin en ligne sur www.samsung.com.

AVERTISSEMENT

Tout risque ou pratique dangereuse est susceptible de provoquer des blessures personnelles graves, voire même fatales.


ATTENTION

Tout risque ou pratique dangereuse est susceptible de provoquer des blessures personnelles d'ordre mineur ou d'endommager la propriété.

-  Suivre les instructions.
-  NE PAS essayer.
-  S'assurer que la machine est mise à la terre pour éviter tout risque d'électrocution.
-  Couper l'alimentation.
-  Ne PAS démonter.

POUR L'INSTALLATION

AVERTISSEMENT

-  **Utilisez un câble d'alimentation dont les caractéristiques de puissance correspondent au minimum à celles de l'appareil, et utilisez ce câble d'alimentation uniquement pour cet appareil. En outre, n'utilisez pas de rallonge.**

- Rallonger le câble d'alimentation est susceptible de provoquer une électrocution ou un incendie.
- Ne pas utiliser de transformateur électrique. Il pourrait provoquer un risque d'électrocution ou d'incendie.
- Si la condition de tension/fréquence/intensité nominale est différente, elle est susceptible de déclencher un incendie.

Informations de sécurité

L'installation de cet appareil doit être réalisée par un technicien qualifié ou une société d'entretien.

- Le non-respect de cette consigne pourrait provoquer une électrocution, un incendie, une explosion, des problèmes avec l'appareil ou des blessures.

Installez un interrupteur et un disjoncteur dédiés au climatiseur.

- Dans le cas contraire, il pourrait s'ensuivre un risque d'électrocution ou d'incendie.

Fixez l'unité extérieure fermement en position pour vous assurer que la partie électrique de cette unité n'est pas exposée.

- Dans le cas contraire, il pourrait s'ensuivre un risque d'électrocution ou d'incendie.

N'installez pas cet appareil près d'un chauffage ou de matériaux inflammables. N'installez pas cet appareil dans un endroit humide, graisseux ou poussiéreux ou exposé directement au soleil et à l'eau (ou à la pluie). N'installez pas cet appareil dans un endroit où des fuites de gaz risquent de se produire.

- Il pourrait provoquer un risque d'électrocution ou d'incendie.

N'essayez jamais d'installer l'unité extérieure dans un endroit comme un mur extérieur de grande hauteur d'où il pourrait tomber.

- Si l'unité extérieure tombe, elle risque d'entraîner des blessures, la mort ou un endommagement de l'équipement.

Cet appareil doit être correctement mis à la terre. Ne mettez pas l'appareil à la terre sur un tuyau de gaz, un tuyau d'eau en plastique ou une ligne téléphonique.

- Le non-respect de cette consigne pourrait provoquer une électrocution, un incendie, une explosion ou d'autres problèmes avec l'appareil.
- Ne branchez jamais le câble d'alimentation sur une prise qui n'est pas reliée correctement à la terre et assurez-vous qu'elle soit conforme aux réglementations locales et nationales.

ATTENTION

Installez l'appareil de niveau sur un sol dur en mesure d'en soutenir le poids.

- Dans le cas contraire, vous risquez de percevoir des vibrations anormales, des bruits ou des problèmes sur le produit.

Installez le tuyau de vidange correctement pour assurer une bonne évacuation de l'eau.

- Dans le cas contraire, il risque d'y avoir un débordement susceptible d'endommager la propriété. Évitez d'ajouter un tuyau de vidange aux tuyaux d'évacuation pour éviter l'émanation d'odeurs à l'avenir.

En installant l'unité extérieure, assurez-vous de raccorder le tuyau d'évacuation pour que l'évacuation soit correctement effectuée.

- L'eau générée dans l'unité extérieure au cours de l'opération de chauffage peut déborder et provoquer des dommages matériels.
En particulier, lorsqu'un bloc de glace se détache en hiver, il peut provoquer des blessures personnelles ou fatales, ou endommager la propriété.

ALIMENTATION ÉLECTRIQUE

AVERTISSEMENT

Si un disjoncteur est endommagé, contactez le centre d'entretien le plus proche.

Ne tirez pas excessivement sur le câble d'alimentation et évitez de le plier. Ne tordez pas le câble d'alimentation et évitez de l'attacher. N'attachez pas le cordon d'alimentation sur un objet métallique et évitez de placer un objet lourd au-dessus, de la faire passer entre deux objets et de le pousser dans l'espace derrière l'appareil.

- Il pourrait provoquer un risque d'électrocution ou d'incendie.

ATTENTION

Si le climatiseur n'est pas utilisé pendant une période prolongée ou, en présence de tonnerre ou de foudre, coupez l'alimentation au niveau du disjoncteur.

- Dans le cas contraire, il pourrait s'ensuivre un risque d'électrocution ou d'incendie.

Informations de sécurité

UTILISATION

AVERTISSEMENT

! Si l'appareil est inondé, veuillez contacter le centre d'entretien le plus proche.

- Dans le cas contraire, il pourrait s'ensuivre un risque d'électrocution ou d'incendie.

Si l'appareil produit un bruit étrange, une odeur de brûlé ou de la fumée, coupez immédiatement l'alimentation électrique et contactez le centre d'entretien le plus proche.

- Dans le cas contraire, il pourrait s'ensuivre un risque d'électrocution ou d'incendie.

En cas de fuite de gaz (comme du propane, du gas de pétrole liquéfié, etc.), aérez immédiatement sans toucher la ligne de courant. Ne touchez pas à l'appareil ni à la ligne de courant.

- N'utilisez pas de ventilateur.
- Une étincelle pourrait provoquer une explosion ou un incendie.

Pour réinstaller le climatiseur, contactez votre centre d'entretien le plus proche.

- Dans le cas contraire, vous risquez de rencontrer des problèmes avec le produit, des fuites d'eau et des risques d'électrocution ou d'incendie.
- Il n'y a pas de service de livraison pour le produit. Si vous réinstallez le produit dans un autre endroit, les frais de construction supplémentaires et un forfait d'installation seront à votre charge.
- En particulier, si vous souhaitez installer l'appareil dans un endroit inhabituel tel qu'une zone industrielle ou près de la mer où il va être exposé au sel dans l'air, veuillez contacter votre service d'entretien le plus proche.

⊘ Ne touchez pas au disjoncteur avec les mains mouillées.

- Il pourrait s'ensuivre un risque d'électrocution.

N'arrêtez jamais le ventilateur avec le disjoncteur lorsqu'il fonctionne.

- L'arrêt et la mise en marche du climatiseur avec le coupe-circuit peuvent produire une étincelle et provoquer une électrocution ou un incendie.

⊘ **Après avoir déballé le climatiseur, conservez tous les matériaux d'emballage hors de portée des enfants car ils peuvent être dangereux pour eux.**

- En plaçant un sac sur sa tête, un enfant risque de suffoquer.

Ne touchez pas le panneau frontal avec les mains ou les doigts pendant l'opération de chauffage.

- Il pourrait en résulter des risques d'électrocution ou de brûlure.

N'insérez pas de corps étrangers ni vos doigts dans l'ouverture lorsque le climatiseur fonctionne ou lorsque le panneau frontal se ferme.

- Faites particulièrement attention à ce que les enfants ne se blessent pas en insérant les doigts dans le produit.

Veillez à ne pas insérer les doigts ni des corps étrangers dans les admissions/sorties d'air du climatiseur.

- Faites particulièrement attention à ce que les enfants ne se blessent pas en insérant les doigts dans le produit.

Évitez de heurter ou de tirer exagérément sur le climatiseur.

- Il pourrait en résulter un risque d'incendie, de blessure ou de problème sur l'appareil.

Veillez à ne pas placer près de l'appareil extérieur un objet qui permettrait aux enfants de grimper sur l'appareil.

- Les enfants pourraient se blesser gravement.

N'utilisez pas ce climatiseur dans un endroit mal aéré pendant de longues périodes ou à proximité de personnes infirmes.

- Comme une telle situation pourrait devenir dangereuse en raison d'un manque d'oxygène, ouvrez la fenêtre pendant au moins une heure.

⚡ **Si un corps étranger quel qu'il soit, tel que de l'eau, pénètre dans l'appareil, coupez l'alimentation électrique en débranchant la prise électrique et en éteignant le disjoncteur, puis contactez le centre d'entretien le plus proche.**

- Dans le cas contraire, il pourrait s'ensuivre un risque d'électrocution ou d'incendie.

⊘ **Ne tentez pas de réparer, de démonter ou de modifier l'appareil vous-même.**

- N'utilisez aucun fusible (cuivre, fil d'acier, etc.) autre que les fusibles standard.
- Dans le cas contraire, un problème d'électrocution, d'incendie, de problème sur l'appareil ou de blessure pourrait se produire.

Informations de sécurité

ATTENTION

Ne placez pas d'objets ou de dispositifs sous l'appareil extérieur.

- De l'eau s'égouttant dans l'appareil extérieur risque de provoquer un risque d'incendie ou d'endommagement de la propriété.

Vérifiez que le cadre d'installation de l'appareil extérieur est en bon état au moins une fois par an.

- Dans le cas contraire, il pourrait y avoir un risque de blessure personnelle ou fatale, ou un endommagement de la propriété.

L'intensité maximum est actuellement mesurée conformément à la norme IEC en termes de sécurité et d'après la norme ISO pour l'efficacité énergétique.

Ne vous tenez pas debout sur le dessus de l'appareil et ne passez pas d'objet (tel qu'une corbeille à linge, des bougies allumées, des cigarettes allumées, des plats, des produits chimiques, des objets métalliques, etc.) sur l'appareil.

- Il pourrait en résulter un risque d'électrocution, d'incendie, de problème sur l'appareil ou de blessure.

Ne faites pas fonctionner l'appareil avec les mains mouillées.

- Il pourrait s'ensuivre un risque d'électrocution.

Ne vaporisez pas de matériau volatil comme un insecticide sur la surface de l'appareil.

- Nocifs pour les humains, ils peuvent aussi provoquer des risques d'électrocution, d'incendie ou des problèmes avec le produit.

Ne buvez pas l'eau du climatiseur.

- L'eau peut être nocive pour les humains.

N'appuyez pas excessivement sur la télécommande et ne la démontez pas.

Ne touchez pas aux tuyaux raccordés au produit.

- Ils pourraient produire des brûlures ou des blessures.

N'utilisez pas ce climatiseur pour préserver les équipements de précision, les produits alimentaires, les animaux, les plantes, les produits cosmétiques ou à toute autre fin inhabituelle.

- Il pourrait en résulter un endommagement de la propriété.

Évitez une exposition directe des humains, animaux ou plants au flux d'air du climatiseur pendant de longues périodes.

- Il pourrait être nuisible aux humains, aux animaux ou aux plantes.

- ⊘ Cet appareil n'est pas conçu pour les personnes (notamment les enfants) ayant une capacité physique, sensorielle ou mentale réduite ou un manque d'expérience et de connaissance, à moins qu'elles ne soient supervisées ou qu'elles n'aient reçu les instructions d'une personne responsable concernant l'utilisation de l'appareil en toute sécurité. Les enfants doivent être supervisés pour s'assurer qu'ils ne jouent pas avec l'appareil.

Pour une utilisation en Europe : Cet appareil peut être utilisé par des enfants âgés de 8 ans et plus, et des personnes ayant une capacité physique, sensorielle ou mentale réduite ou un manque d'expérience et de connaissance s'ils sont supervisés où qu'ils ont reçu des instructions concernant l'utilisation de l'appareil de manière sécuritaire et qu'ils comprennent les risques impliqués. Les enfants ne doivent pas jouer avec l'appareil. Le nettoyage et l'entretien par l'utilisateur ne doivent pas être réalisés par un enfant sans surveillance.

NETTOYAGE

⚠ AVERTISSEMENT

- ⊘ N'essayez pas de nettoyer l'appareil en vaporisant directement de l'eau dessus. N'utilisez pas de benzène, de diluant, d'alcool ou d'acétone pour nettoyer l'appareil.
- Il pourrait en résulter une décoloration, une déformation, un endommagement ou un risque d'électrocution ou d'incendie.

Avant de nettoyer ou de procéder à la maintenance, débranchez le climatiseur de la prise murale et attendez que le ventilateur s'arrête.

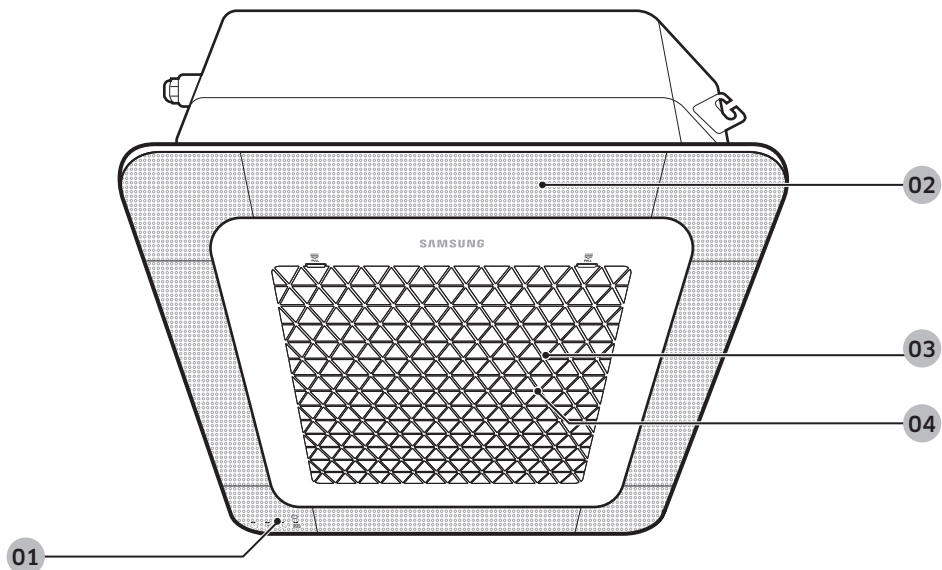
- Dans le cas contraire, il pourrait s'ensuivre un risque d'électrocution ou d'incendie.

⚠ ATTENTION

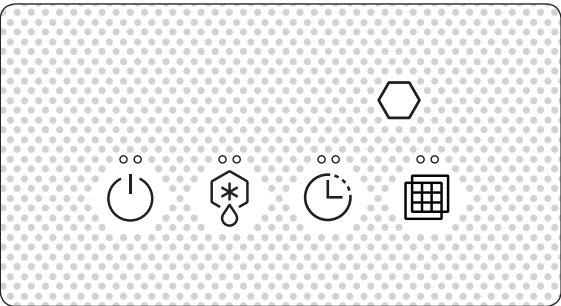
- ❗ **Procédez avec précaution au nettoyage de la surface de l'échangeur thermique sur la porte de l'appareil en raison de ses bordures tranchantes.**
- Pour éviter de vous couper, portez des gants en coton épais lorsque vous le nettoyez.
 - Cette opération doit être réalisée par un technicien qualifié. Veuillez contacter votre installateur ou votre service d'entretien.
- ⊘ **Ne tentez pas de nettoyer vous-même le climatiseur.**
- Pour nettoyer l'intérieur de l'appareil, contactez le centre d'entretien le plus proche.
 - Pour nettoyer le filtre intérieur, reportez-vous aux descriptions de la section « Nettoyage et entretien ».
 - Le non-respect de cette consigne pourrait entraîner des dommages, une électrocution ou un incendie.

Aperçu de l'appareil extérieur

L'unité intérieure et son écran peuvent être légèrement différents de ceux indiqués sur l'illustration ci-dessous selon votre modèle et type de panneau.



01 Affichage



02 Lame de flux d'air/Sortie d'air (intérieur) / Panneau Wind-Free (Vous pouvez utiliser la fonction Wind-Free Cooling lorsque le mode Cool, Dry ou Fan est en marche.) (Reportez-vous au manuel de la télécommande pour en savoir plus sur le fonctionnement du produit.)

03 Entrée d'air

04 Filtre à air (sous la grille)

Indication	Fonction
	Voyant de fonctionnement activé/désactivé
	Indicateur de dégivrage
	Indicateur de minuterie
	Voyant de nettoyage du filtre
	Capteur de télécommande

Caractéristiques de fonctionnement

Fonctionnement température et humidité

Lors de l'utilisation du climatiseur, suivez la température de fonctionnement et les plages d'humidité.

Mode	Température extérieure	Température intérieure	Humidité intérieure	Si les conditions
Mode Cool	Selon les spécifications du groupe extérieur	16°C ~32°C	80 % ou moins	La condensation peut se produire sur l'unité intérieure avec le risque d'avoir soit séchez ou tomber sur le plancher.
Mode Heat		27°C ou moins	-	La protection a l'intérieure se déclenche alors et le Climatiseur s'arrête.
Mode Dry		18°C ~32°C	-	La condensation peut se produire sur l'unité intérieure avec le risque d'avoir soit séchez ou tomber sur le plancher.

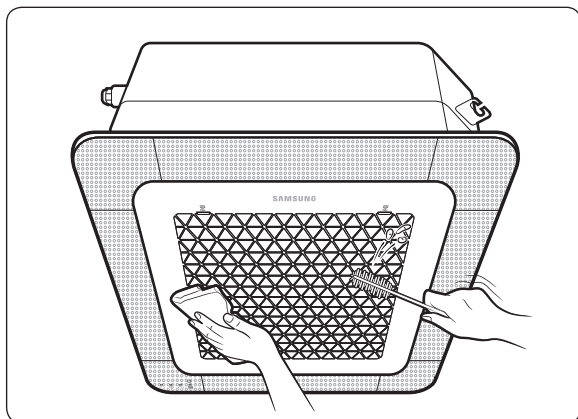
ATTENTION

- Si vous utilisez le climatiseur à une humidité relative supérieure à 80 %, cela peut provoquer la formation de condensation et une fuite d'eau sur le plancher.
- La température standard pour le chauffage est de 7°C. Si la température extérieure tombe à 0°C ou au-dessous, la capacité de chauffage peut être réduite en fonction de la condition de température. Si l'opération de refroidissement est utilisée à plus de 32°C (température intérieure), la capacité de chauffage ne pourra pas refroidir à sa pleine capacité.
- Si l'unité intérieure se trouve en dehors de la température de fonctionnement et de la plage d'humidité, le dispositif de sécurité pourrait se mettre en marche et le climatiseur pourrait s'arrêter.

Nettoyage et entretien

Avant de nettoyer l'unité intérieure, veuillez à désactiver le commutateur d'alimentation auxiliaire.

Nettoyage externe de l'unité intérieure

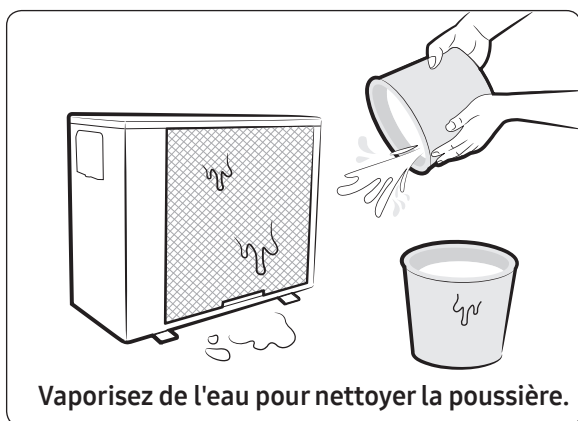


Essuyez la surface de l'appareil avec un chiffon légèrement humide ou sec en cas de besoin. Dépoussiérez les zones aux formes irrégulières en utilisant une brosse douce.

⚠ ATTENTION

- N'utilisez pas de détergent alcalin, d'acide sulfurique, d'acide hydrochlorique ni de dissolvant organique (comme du diluant, du kérosène ou de l'acétone) pour nettoyer les surfaces.
- Ne collez pas d'autocollants sur les surfaces parce cela pourrait provoquer des dommages.
- Lorsque vous nettoyez l'échangeur thermique de l'unité intérieure, vous devez démonter l'unité intérieure. Par conséquent, vous devez demander l'aide du centre après-vente local.

Nettoyage de l'échangeur thermique de l'unité extérieure



Vaporisez de l'eau pour nettoyer la poussière.

⚠ ATTENTION

- L'échangeur thermique de l'unité extérieure a des bords tranchants. Procédez avec précaution lors du nettoyage de la surface.

📖 REMARQUE

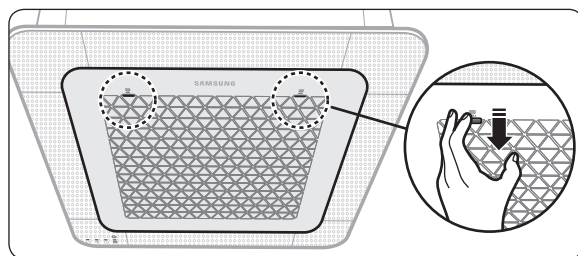
- S'il est difficile de nettoyer l'échangeur de chaleur du groupe extérieur, contactez le centre de service local.

Nettoyage du filtre à air

⚠ ATTENTION

- Veillez à tenir la grille d'une main afin d'empêcher une chute par l'ouverture de la grille avant.

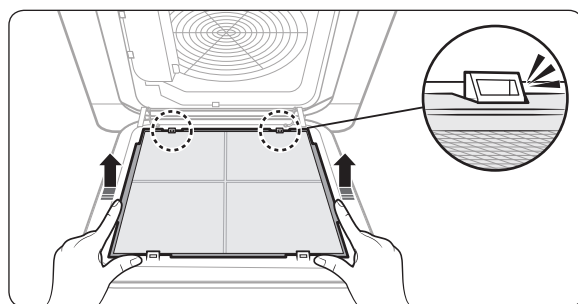
1 Détachement du filtre à air



Poussez vers le bas les crochets de chaque côté de la grille frontale pour ouvrir la grille.

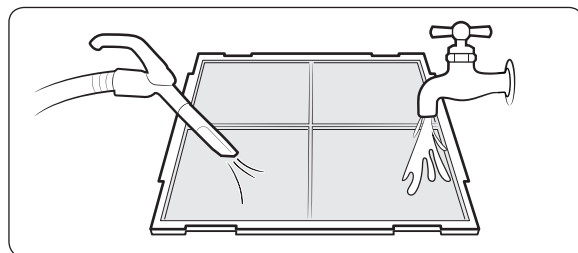
📖 REMARQUE

- Les crochets se trouvent sur les deux côtés de la grille frontale portant le logo Samsung.



Extrayez le filtre à air de l'unité intérieure.

2 Nettoyage du filtre à air



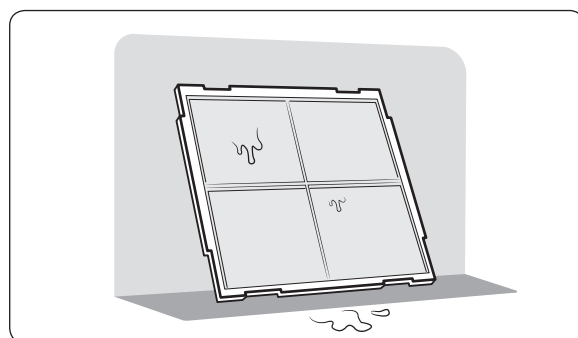
Nettoyez le filtre à air avec un aspirateur ou une brosse douce. Si le filtre est trop chargé en poussière, rincez le filtre sous l'eau courante et laissez-le sécher dans un espace bien ventilé.

⚠ ATTENTION

Ne tentez pas de frotter le filtre à air avec une brosse ou autre ustensile de nettoyage. Vous risqueriez d'endommager le filtre.

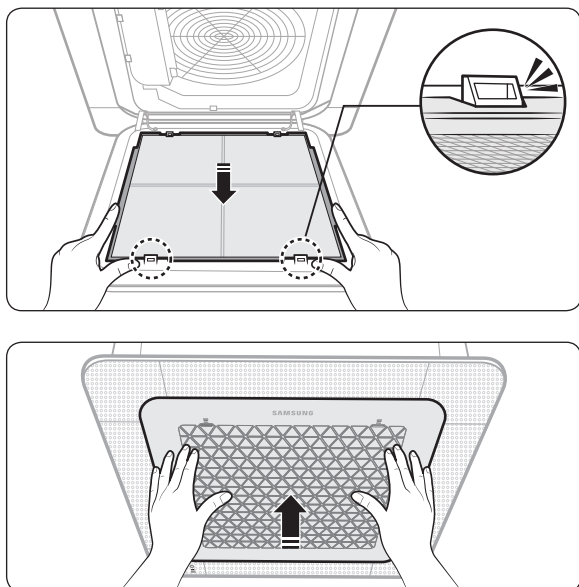
📖 REMARQUE

- En séchant dans un espace humide, le filtre à air risque de dégager des odeurs désagréables. Nettoyez-le une nouvelle fois et séchez-le dans un espace bien aéré.
- L'intervalle de nettoyage peut différer selon l'usage et les conditions environnementales, par conséquent, veillez à nettoyer le filtre à air chaque semaine si l'unité intérieure se trouve dans une zone poussiéreuse.



Nettoyage et entretien

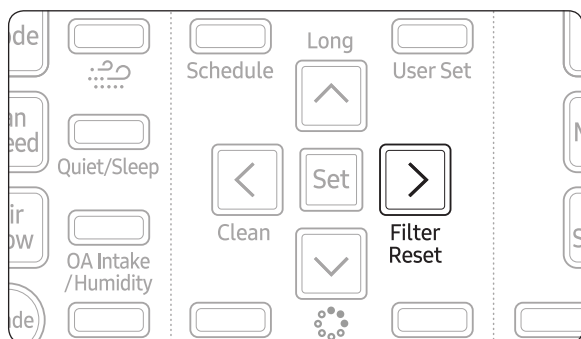
3 Remontage du filtre à air



⚠ ATTENTION

- Si l'unité intérieure est utilisée sans le filtre à air, l'unité intérieure risque d'être endommagée à cause de la poussière.

4 Réinitialisation du filtre à air (La télécommande câblée est optionnelle)

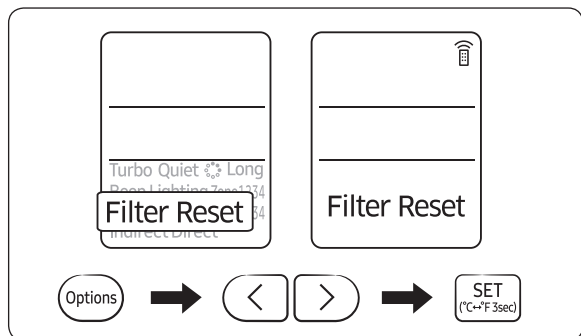


Après avoir nettoyé et remonté le filtre à air, veuillez à réinitialiser le rappel de nettoyage de filtre comme suit :

- Unité intérieure avec télécommande câblée : Appuyez sur le bouton **Filter Reset**.
- Unité intérieure avec télécommande sans fil : Appuyez sur le bouton **Options** → < ou > → (**Filter Reset**) clignote → appuyez sur le bouton **SET**.

📄 REMARQUE

- Le voyant de réinitialisation du filtre clignote lorsque le filtre à air doit être nettoyé.
- Si l'angle de la lame du flux d'air est modifiée en ouvrant la grille avant pour l'installation ou l'entretien de l'unité intérieure, veuillez à désactiver puis activer l'interrupteur auxiliaire avant de faire fonctionner à nouveau l'unité intérieure. Sinon, l'angle de la lame du flux d'air risque d'être modifié et les lames risquent de ne pas se refermer après avoir éteint l'unité intérieure.



Entretien périodique

Unité	Entretien élément	Intervalle	Requiert des techniciens qualifiés
Unité intérieure	Nettoyage du filtre à air.	Au moins une fois par mois	
	Nettoyez le bac de récupération de condensation.	Une fois par an	Exigé
	Nettoyez l'échangeur de chaleur.	Une fois par an	Exigé
	Nettoyez le tuyau de récupération de condensation.	Une fois tous les quatre mois	Exigé
	Remplacez les piles de la télécommande.	Au moins une fois par an	
Unité extérieure	Nettoyez l'échangeur de chaleur sur l'extérieur de l'appareil.	Une fois tous les quatre mois	Exigé
	Nettoyez l'échangeur de chaleur à l'intérieur de l'appareil.	Une fois par an	Exigé
	Nettoyez les composants électroniques avec des jets d'air.	Une fois par an	Exigé
	Vérifiez que tous les composants électriques sont bien fixés.	Une fois par an	Exigé
	Nettoyage du ventilateur.	Une fois par an	Exigé
	Vérifiez que les assemblages du ventilateur sont bien fixés.	Une fois par an	Exigé
	Nettoyez le bac de récupération de condensation.	Une fois par an	Exigé

Nettoyage et entretien

Dépannage

Reportez-vous au tableau ci-dessous si le climatiseur fonctionne anormalement. Cela pourra économiser du temps et des dépenses inutiles.

Problème	Solution
Le climatiseur ne fonctionne pas immédiatement après qu'il a été redémarré.	<ul style="list-style-type: none">En raison du mécanisme de protection, l'appareil ne démarre pas immédiatement pour protéger l'appareil contre une surcharge. Le climatiseur démarrera dans 3 minutes.
Le climatiseur ne fonctionne pas du tout.	<ul style="list-style-type: none">Vérifiez l'état d'alimentation, puis tentez de faire fonctionner le climatiseur.Vérifiez si le disjoncteur est coupé.Vérifiez s'il y a une panne de courant.Vérifiez le fusible. Assurez-vous qu'il ne soit pas brulé.
La température ne change pas.	<ul style="list-style-type: none">Vérifiez si vous avez sélectionné le mode Fan(Ventilation). Appuyez sur le bouton Mode sur la télécommande pour sélectionner un autre mode.
L'air froid / chaud ne sort pas du climatiseur.	<ul style="list-style-type: none">Vérifiez si la température réglée est supérieure (inférieure) à la température actuelle. Appuyez sur le bouton de Temp. de la télécommande pour modifier la température préréglée. Appuyez sur la touche Temp. pour diminuer ou augmenter la température.Vérifiez si le filtre à air est encrassé. Nettoyez le filtre à air toutes les deux semaines.Vérifiez si le climatiseur vient d'être mis en marche. Si c'est le cas, attendez 3 minutes. L'air froid ne sort pas pour protéger le compresseur de l'unité extérieure.Vérifiez si le climatiseur est installé à un endroit avec exposition directe au soleil. Accrochez des rideaux aux fenêtres pour augmenter l'efficacité du refroidissement.Vérifiez si le couvercle ou un obstacle ne se trouve pas près de l'unité extérieure.Vérifiez si le tuyau du réfrigérant n'est pas trop long.Vérifiez si le climatiseur est uniquement disponible en mode Cool.Vérifiez si la télécommande n'est disponible que pour le modèle de refroidissement.
La vitesse du ventilateur ne change pas.	<ul style="list-style-type: none">Vérifiez si vous avez sélectionné le mode Auto ou Dry (Déshumidification). Le climatiseur règle automatiquement la vitesse du ventilateur sur Auto en mode Auto/Dry (Déshumidification).

Problème	Solution
La fonction Timer (Minuterie) ne fonctionne pas.	<ul style="list-style-type: none"> Appuyez de nouveau sur la touche Marche/Arrêt de la télécommande après avoir réglé le temps.
Des odeurs se font sentir dans la pièce en cours de fonctionnement.	<ul style="list-style-type: none"> Vérifiez si l'appareil fonctionne dans une zone enfumée ou s'il y a une odeur provenant de l'extérieur. Utilisez le climatiseur en mode Ventilateur ou bien ouvrez les fenêtres pour aérer la pièce.
Le climatiseur émet un son de bouillonnement.	<ul style="list-style-type: none"> Un son de bouillonnement se produit quand le réfrigérant circule dans le compresseur. Laissez le climatiseur fonctionner dans le mode sélectionné. Lorsque vous appuyez sur la touche Marche/Arrêt de la télécommande, des bruits peuvent apparaître depuis la pompe d'évacuation dans le climatiseur.
L'eau s'égoutte des lames de flux d'air.	<ul style="list-style-type: none"> Vérifiez si le climatiseur a refroidi pendant une période prolongée avec les lames de flux d'air dirigées vers le bas. De la condensation peut apparaître à cause de la différence de température.
La télécommande ne fonctionne pas.	<ul style="list-style-type: none"> Vérifiez si vos piles ne sont pas épuisées. Assurez-vous que les piles soient correctement installées. Assurez-vous que rien ne bloque le capteur de la télécommande. Vérifiez la présence éventuelle d'un appareil d'éclairage de forte puissance près du climatiseur. La lumière vive émise par les ampoules fluorescentes ou les tubes au néon peut interrompre les ondes électriques.
Le climatiseur ne s'allume ni se s'éteint avec la télécommande câblée.	<ul style="list-style-type: none"> Vérifiez si la télécommande câblée est réglée pour commander un groupe.
La télécommande câblée ne fonctionne pas.	<ul style="list-style-type: none"> Vérifiez si l'indicateur TEST est affiché sur la télécommande câblée. Si c'est le cas, coupez l'unité et coupez le disjoncteur. Appelez votre centre de contact le plus proche.
L'indicateur de l'affichage numérique clignote.	<ul style="list-style-type: none"> Appuyez sur le bouton Marche/Arrêt sur la télécommande pour couper l'unité et couper le disjoncteur. Puis rallumez-le.

Informations sur le réfrigérant

Informations importantes concernant le réfrigérant utilisé

Ce produit contient des gaz à effet de serre fluorocarbonés. N'évacuez pas les gaz dans l'atmosphère.

ATTENTION

- Si le système contient 5 tCO₂e ou plus de gaz à effet de serre fluorés, il faut vérifier l'absence de fuites au moins une fois tous les 12 mois, selon le règlement N° 517/2014. Cette activité doit être réalisée uniquement par du personnel qualifié. Dans la situation décrite ci-dessus, l'installateur (ou la personne attitrée qui a la responsabilité de la vérification finale) doit fournir un carnet d'entretien, avec toutes les informations enregistrées selon le RÈGLEMENT (UE) N° 517/2014 DU PARLEMENT EUROPÉEN ET DU CONSEIL du 16 avril 2014 sur les gaz à effet de serre fluorés.

Type de réfrigérant	Valeur GWP
R-410A	2088

- GWP : Potentiel de réchauffement planétaire
- Calcul du tCO₂e : kg x GWP/1000

QUESTIONS OU COMMENTAIRES ?

PAYS	APPELEZ-NOUS	OU RENDEZ-VOUS EN LIGNE SUR
UK	0330 SAMSUNG (7267864)	www.samsung.com/uk/support
IRELAND (EIRE)	0818 717100	www.samsung.com/ie/support
GERMANY	06196 77 555 66 *HHP 06196 77 555 77 *OTH	www.samsung.com/de/support
FRANCE	01 48 63 00 00	www.samsung.com/fr/support
ITALIA	800-SAMSUNG (800.7267864)	www.samsung.com/it/support
SPAIN	0034902172678 [HHP] 0034902167267	www.samsung.com/es/support
PORTUGAL	808 20 7267	www.samsung.com/pt/support
LUXEMBURG	261 03 710	www.samsung.com/be_fr/support
NETHERLANDS	088 90 90 100	www.samsung.com/nl/support
BELGIUM	02-201-24-18	www.samsung.com/be/support (Dutch) www.samsung.com/be_fr/support (French)
NORWAY	815 56480	www.samsung.com/no/support
DENMARK	70 70 19 70	www.samsung.com/dk/support
FINLAND	030-6227 515	www.samsung.com/fi/support
SWEDEN	0771 726 786	www.samsung.com/se/support
POLAND	801-172-678* lub +48 22 607-93-33* Dedykowana infolinia do obsługi zapytań dotyczących telefonów komórkowych: 801-672-678* lub +48 22 607-93-33* * (koszt połączenia według taryfy operatora)	www.samsung.com/pl/support
HUNGARY	0680SAMSUNG (0680-726-7864)	www.samsung.com/hu/support
AUSTRIA	0800-SAMSUNG (0800-7267864) [Only for KNOX customers] 0800 400848 [Only for Premium HA] 0800-366661 [Only for Dealers] 0810-112233	www.samsung.com/at/support
SWITZERLAND	0800 726 78 64 (0800-SAMSUNG)	www.samsung.com/ch/support (German) www.samsung.com/ch_fr/support (French)
CZECH	800 - SAMSUNG(800-726786)	www.samsung.com/cz/support
SLOVAKIA	0800 - SAMSUNG(0800-726 786)	www.samsung.com/sk/support
CROATIA	072 726 786	www.samsung.com/hr/support
BOSNIA	055 233 999	www.samsung.com/support
MONTENEGRO	020 405 888	www.samsung.com/support
SLOVENIA	080 697 267 (brezplačna številka)	www.samsung.com/si/support
SERBIA	011 321 6899	www.samsung.com/rs/support
BULGARIA	*3000 Цена в мрежата 0800 111 31 , Безплатна телефонна линия	www.samsung.com/bg/support
ROMANIA	*8000 (apel in retea) 08008-726-78-64 (08008-SAMSUNG) Apel GRATUIT	www.samsung.com/ro/support
CYPRUS	8009 4000 only from landline, toll free	www.samsung.com/gr/support
GREECE	80111-SAMSUNG (80111 726 7864) only from land line (+30) 210 6897691 from mobile and land line	www.samsung.com/gr/support
LITHUANIA	8-800-77777	www.samsung.com/lt/support
LATVIA	8000-7267	www.samsung.com/lv/support
ESTONIA	800-7267	www.samsung.com/ee/support

