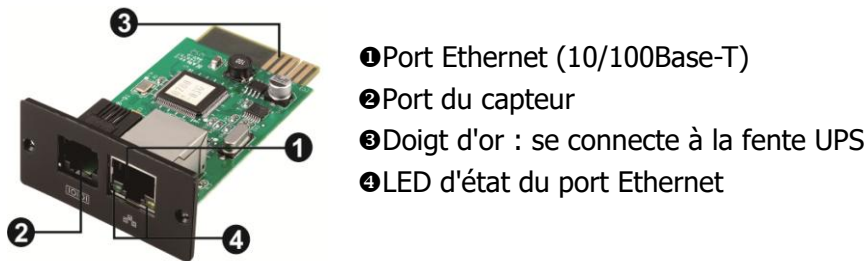


1. Overview



LED d'état du port Ethernet :

100M LED (Vert)	Flash	Le port fonctionne à 100Mbit/s
	Off	La carte n'est pas connectée au réseau
10M LED (Jaune)	Flash	Le port fonctionne à 10Mbit/s
	Off	La carte n'est pas connectée au réseau

2. Installation et connexion

Suivez les étapes ci-dessous pour installer et connecter le gestionnaire SNMP :

Étape 1: Retirer le couvercle de la fente intelligente sur le panneau arrière de l'UPS et conserver les vis.

Étape 2: Faites glisser la carte dans la fente ouverte et fixez-la avec les vis de l'étape 1 (voir figure 2-1).

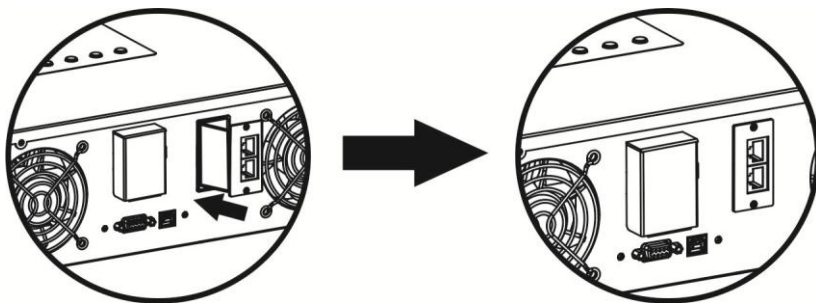


Figure 2-1

Reportez-vous au tableau 2-2 pour la connexion du gestionnaire SNMP.

Étape 3: Branchez le câble Ethernet sur le port Ethernet (RJ-45) du gestionnaire SNMP.

Étape 4: Utilisez un câble Ethernet supplémentaire. Connectez une extrémité au port du capteur sur le gestionnaire SNMP et l'autre extrémité au dispositif de surveillance environnementale en option.

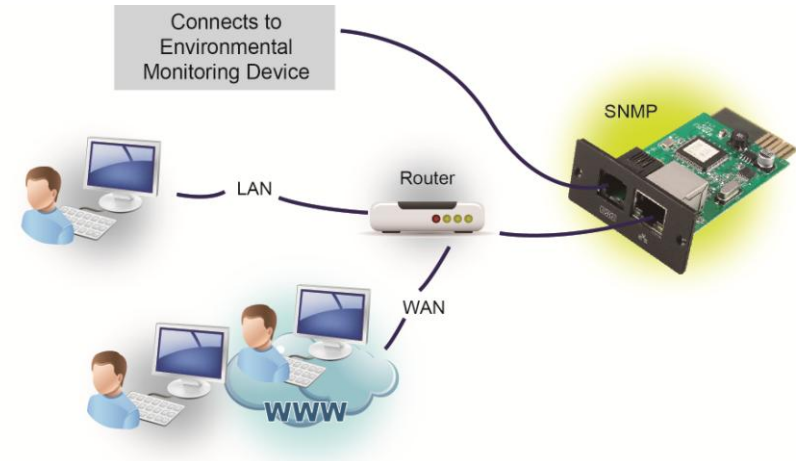


Figure 2-2

3. Configuration

- a) Veuillez installer le logiciel de surveillance SolarPower Pro sur votre PC. Une fois le logiciel installé avec succès, une icône de prise apparaîtra dans la barre des tâches. Le gestionnaire SNMP sera automatiquement activé. Sélectionnez "Gestionnaire SNMP" en cliquant sur le bouton droit de la souris.



Figure 3-1

- b) Saisissez une adresse IP spécifique pour rechercher tous les périphériques SNMP du réseau local. (Le gestionnaire SNMP collecte automatiquement l'adresse IP du serveur par défaut via un serveur DHCP. Il appliquera l'adresse IP par défaut de 192.168.102.230, le masque de sous-réseau par défaut de 255.255.255.0 et la passerelle par défaut de 0.0.0.0 sans serveur DHCP.

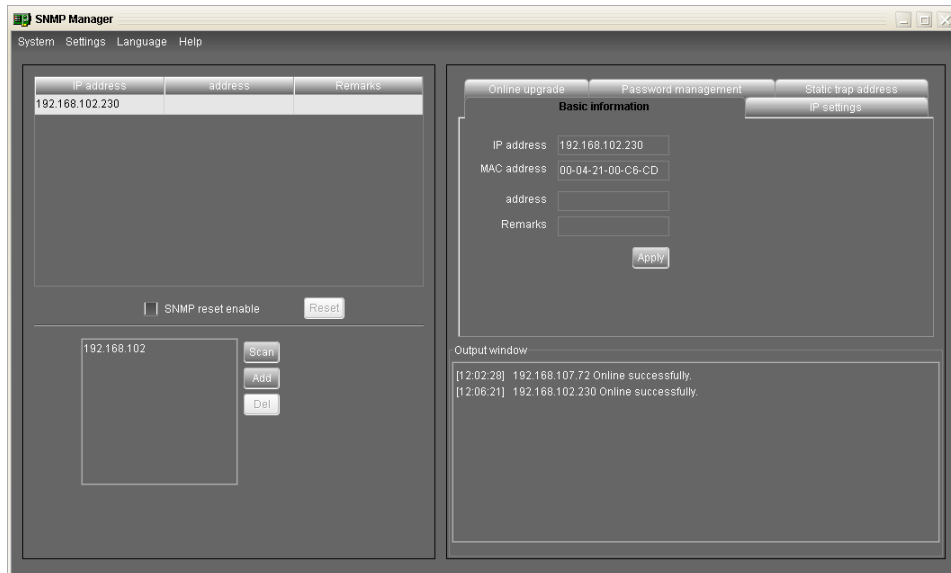


Figure 3-2

- c) L'utilisateur peut modifier le paramètre IP, la mise à jour en ligne, la gestion du mot de passe et le paramètre de l'adresse piège statique dans l'interface SNMP Manager. Il est nécessaire d'entrer un mot de passe pour toute modification. Le mot de passe par défaut est 12345678.

Veuillez consulter le manuel de l'utilisateur de SNMP Manager pour une configuration détaillée.

4. Monitoring

Comme le graphique 4-1, sélectionnez "Ouvrir l'URL" en cliquant sur le bouton droit de la souris.

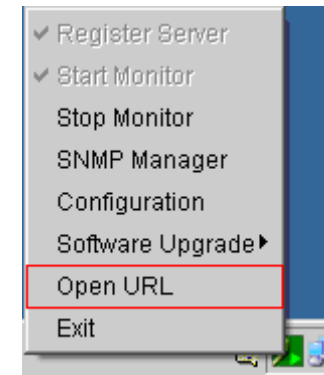


Figure 4-1

Ensuite, le logiciel SolarPower Pro sera activé et la liste des appareils SNMP sera affichée à gauche de l'écran. Voir figure 4-2.

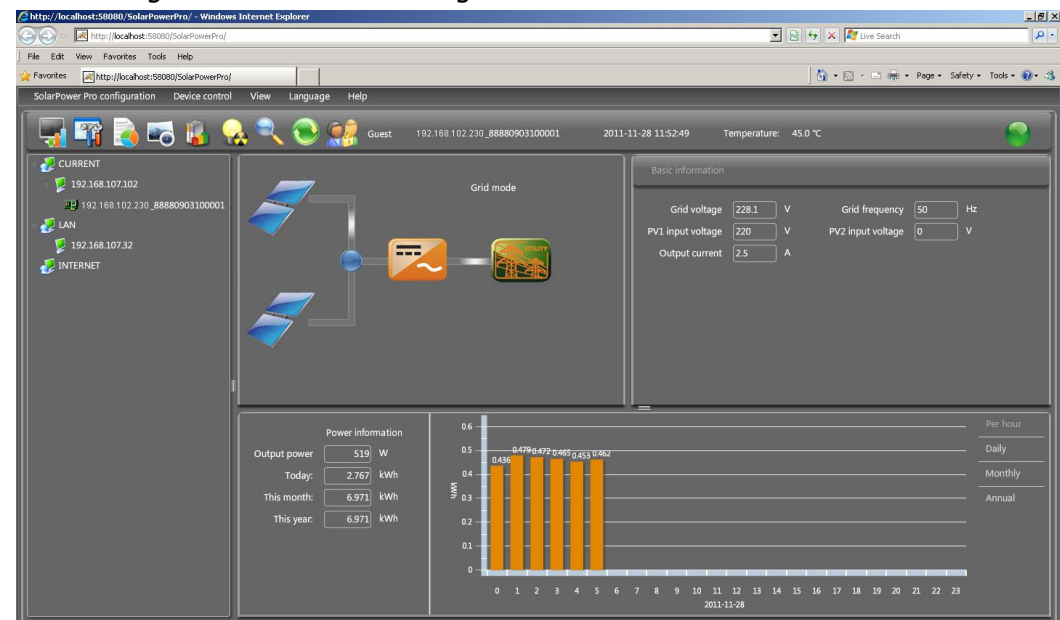


Figure 4-2

Veuillez consulter le logiciel SolarPower Pro pour un fonctionnement détaillé.